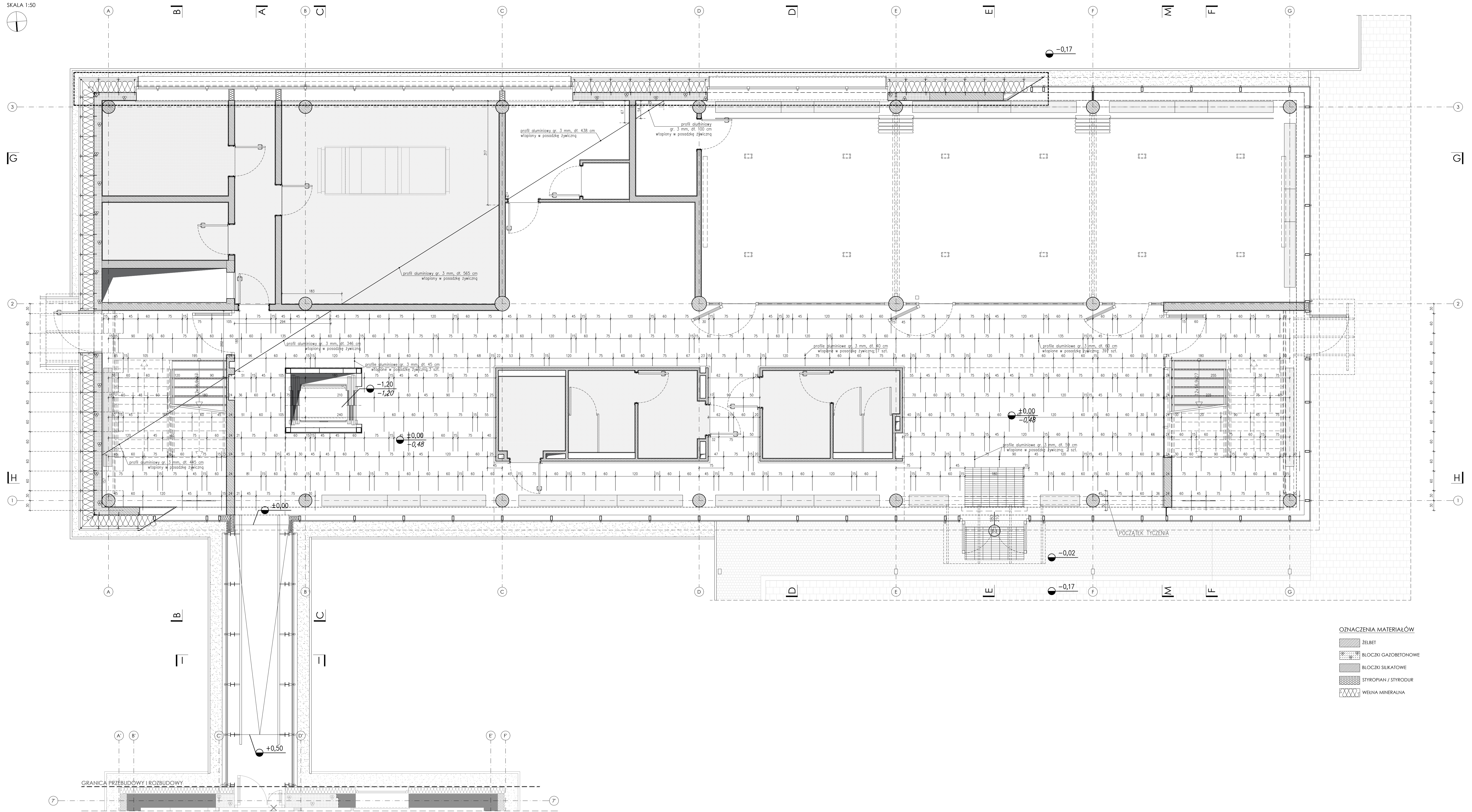
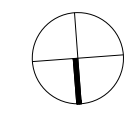


CZEŚĆ BUDYNKU B - RZUT PARTERU

WZÓR POSADZKI

SKALA 1:50



OZNACZENIA MATERIAŁÓW

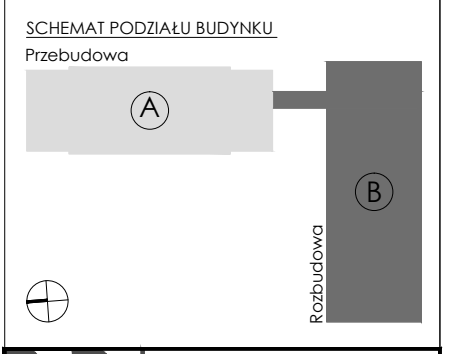
	BEZBET
	BLOKCI GAZOBETONOWE
	BLOKCI SILIKATOWE
	STYROPIAN / STYRODUR
	WEŁNA MINERALNA

UWAGI SZCZEGÓLNE:

- wszystkie elementy wyposażenia wnętrz oraz wykończenia w kolorach skądś zaczerpniętych od białej do czarniej - chyba że w dokumentacji wskazano inny kolor danego elementu.
- część budynku B przekrojona jest teoretyczną płaszczyzną wyznaczającą granice elementów wykończenia (np. malowanie ścian, drzwi, materiały sufitowe i posadzkowe, taktę na balkonach i łazienkach salkowych wentylacji etc.), oraz układ elementów wyposażenia wnętrz (oprawy świetlne, wycie łazienkowe, profile etc.); należy wykonać szczególne uwagi, aby poszczególne elementy tworzyły przestrzenie jednorodną płaszczyzną.
- wyznaczające płaszczyzny oznaczone na rysunku elewacji.
- wszystkie wymiary pokazane na rysunku odnoszą się do płaszczyzny teoretycznej, a tym samym wyznaczające linie skosów na elementach wykończenia wnętrz należy traktować jako pomocnicze i wyznaczyć je poprawnie na budowie za pomocą techniki laserowej.
- listwy odcinające w progach pomieszczeń o różnych materiałach posadzkowych należy wykonać z kątownika 18x20mm, gr 3 mm, ze stali nierdzewnej, listwy montowane w osi skrzydeł drzwi.
- we wszystkich pomieszczeniach na ścianach malowanych farbą akrylową barwną (inną niż białą) należy wykonać platformy pod odciążający pod sufitem, malowane w kolorze białym MCS 5 020-N, szer. 3 cm.
- w pomieszczeniach higienicznych - sanitarnych należy stosować farby żywiczne przeznaczone do takich pomieszczeń, tj. o podwyższonej odporności na wilgoć.
- wymiary podane w centymetrach.

UWAGI OGÓLNE:

- jako nadzorca należy traktować branżę architektoniczną.
- rysunki rozpatrywać łącznie.
- projekt należy rozpatrywać całościowo wraz z opisem technicznym i rysunkami branżowymi; wszystkie elementy ujęte w opisie technicznym, do nie ujęte na rysunkach lub odwrotnie, należy traktować tak jakby były ujęte w obu częściach dokumentacji projektowej.
- przed przystąpieniem do robót sprawdzić w odpowiednich projektach roboty związane z ewentualną koniecznością przedstawić nadzorcę autorskiemu przed przystąpieniem do robót; prowadzenie robót w przypadku stwierdzenia wad koordynacji projektu jest zabronione.
- w szczególności zabronione jest prowadzenie robót w oparciu o dokumentację jednej branży bez sprawdzenia ich odniesień do architektury.
- do wykonania należy zastosować materiały i wyroby dopuszczone do obrotu i stosowania w budownictwie na terenie RP i EU.
- całość prac należy wykonać zgodnie z zasadami sztuki budowlanej, obowiązującymi przepisami sanitarnymi, BHP i p.poz., obowiązującymi posłami normami, normami branżowymi, instrukcjami producentów oraz obowiązującymi warunkami wykonania i odbioru robót.
- roboty nieujęte w dokumentacji, a wynikające z technologii budowy, zastosowania materiałów lub montażu urządzeń winny być uwzględnione w kosztorysie ofertowym Wykonawcy; brak ich wyszczególnienia w dokumentacji nie może stanowić podstawy do rozszerzenia finansowych Wykonawcy w stosunku do Inwestora lub Biura Projektów.
- Wykonawca jest zobowiązany do dokonania odbioru robót, na podstawie którego dokonywany będzie zakup określonych ilości materiałów.
- wszystkie materiały i systemy są produktami superynowymi i może nastąpić ich zamiana na produkt inny pod warunkiem, że będzie równoważny; równoważność oznaczać: taki sam lub lepszy pod względem technicznym, jakościowym i estetycznym.
- wszystkie wymiary oszczędny i specyfikacje należy sprawdzić przed rozpoczęciem budowy, dokonaniem zamówień.
- elementy wykończające obiekt w tym elewacje, należy przedstawiać w formie prób kolorystyczno-materiałowych do zaakceptacji Głównego Projektanta.
- w trakcie nadzoru autorskiego, zaskarżonek współpracujący lub niezależni należy wyznaczyć z Głównym Projektantem.



PROJEKT WYKONAWCZY

Projektant: mgr inż. arch. Grzegorz Zieliński
nr upraw. PO/15/1423/2011

Przebudowa: mgr inż. arch. Patryk Przeważni
nr upraw. PO/15/287/2009

Opracowanie: mgr inż. arch. Anna Sokółka
mgr inż. arch. Joanna Tłaga - Dąbrowska
mgr inż. arch. Michał Maleski
mgr inż. arch. Agnieszka Ziółkowska

Opis: ROZBUDOWA, PRZEBUDOWA WRAZ ZE ZMIANĄ SPOSOBU UŻYTKOWANIA BUDYNKU BYŁEJ SZKOŁY PRZEZNACZONEGO NA TĘDOKALNIA I INKUBATOR PRZEDSIĘBIORCZOŚCI W ZDZIWIOJU NOWYM I ZDZIWIOJU STARYM JAKO SPOSOB NA REWITALIZACJĘ TERENÓW WYSEDIANYCH PRZEZ NIEMIECKIEGO OKUPANTA W CZASIE II WOJNY ŚWIATOWEJ.

Okazał: dr. nr 129/A/130, obr. 0051 Zdzisław Nowy
dz. nr 10, obr. 0052 Zdzisław Stary
gm. Chorzele, powiat Przasnyski

Przebudowa: CZEŚĆ BUDYNKU B
RZUT PARTERU
WZÓR POSADZKI

BRANŻA: ARCHITECTURA
SKALA: 1:50
DATA: styczeń 2018